



## Conditions sanitaires

## De reprise des cultes

Juillet 2020

### Sommaire

Gel Hydroalcoolique / Masques .....	3
Masques .....	3
Gel Hydroalcoolique .....	3
L'entrée des personnes dans le bâtiment jusqu'aux salles de culte.....	3
Disposition des personnes dans la salle de culte principale .....	3
Prérequis .....	3
Principes de disposition dans la salle .....	3
Salles de culte des enfants .....	5
Salles non accessibles au public .....	5
Description des sens de circulation.....	6
<i>Vue générale</i> .....	6
<i>Vue « salle de culte »</i> .....	7
Matériels pour le « repas du Seigneur » .....	7
Contexte .....	7
Mise à disposition .....	8
Contraintes de préparation .....	8
Offrandes.....	8
Répartition groupe de louanges et pupitre président/prédicateur.....	8
Répartition des personnes : .....	8

Matériels .....	8
Après le culte.....	8
Les toilettes.....	8
Parking.....	9
Nettoyage/désinfection des locaux .....	9
Entre deux cultes.....	9
Pendant le culte .....	9
Registre de présence.....	9
Contexte .....	9
Moyen .....	9
Action à mener si une personne fréquentant l’Eglise est déclarée malade .....	9

## **Gel Hydroalcoolique / Masques**

### Masques

- **Masque obligatoire pour entrer dans le bâtiment pour toute personne de plus de 11 ans. Chaque personne devra apporter son propre masque.**
- Des masques jetables seront disponibles en cas d'oubli et pour les visiteurs s'ils n'en ont pas.

### Gel Hydroalcoolique

- A disposition à l'entrée du bâtiment et **obligatoire pour tout le monde.**
- A disposition à l'entrée et à la sortie :
  - De la salle de culte des adultes
  - De la salle de culte des enfants
  - Des toilettes

## **L'entrée des personnes dans le bâtiment jusqu'aux salles de culte**

- Par l'entrée habituelle + portail coulissant habituel :
  - Des plots seront disposés tous les 1 mètre 50 à partir de la porte d'entrée jusqu'au trottoir afin de gérer la distanciation. **Merci de respecter ces distances en cas d'arrivée simultanée de plusieurs groupes/personnes à l'entrée du bâtiment.**
  - **Une personne à l'entrée du bâtiment vous versera du gel HA + vérification du port du masque obligatoire.**
  - Accès à la salle de culte par la double porte située au milieu du couloir pour les adultes et les enfants (1<sup>ère</sup> partie de culte en commun).
  - A la fin de la 1<sup>ère</sup> partie du culte, les enfants de maternelle/primaire sortiront par la même double porte pour rejoindre la salle de culte des enfants (les cloisons des 3 salles seront ouvertes pour ne faire qu'une seule grande salle).

## **Disposition des personnes dans la salle de culte principale**

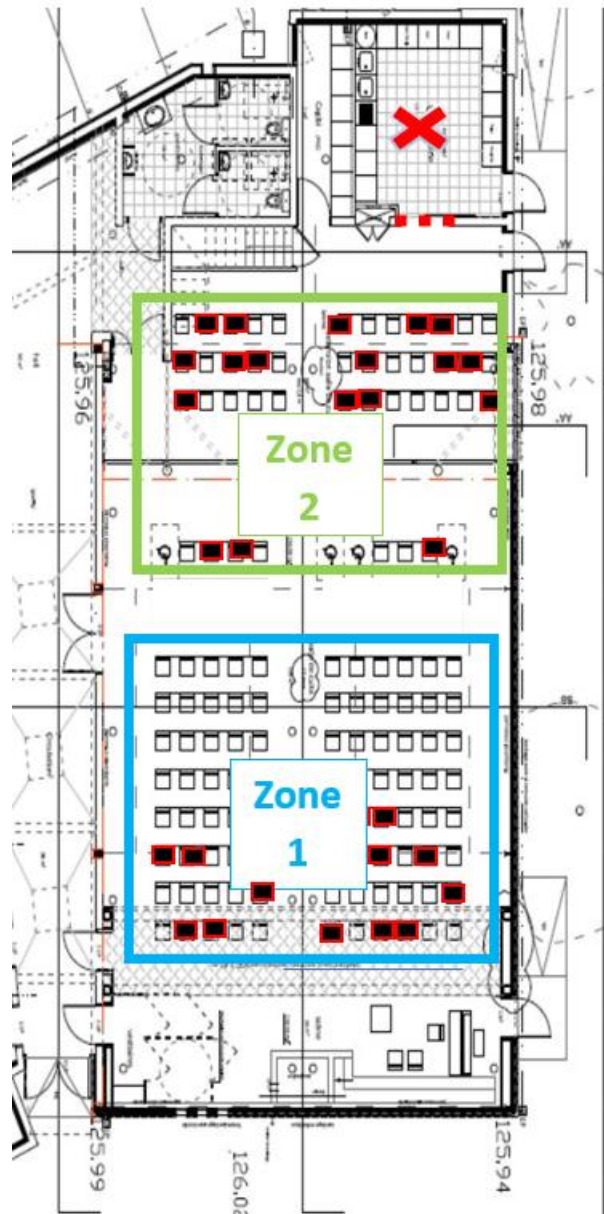
### Prérequis

- Les parois mobiles séparant la salle de culte et l'extension seront ouvertes avant l'arrivée des personnes dans la salle de culte.
- **Des marques au sol seront prévues dans le couloir** pour le début de culte entre l'entrée du bâtiment et la double porte de la salle de culte pour gérer la distanciation si trop de personnes arrivent en même temps. **Merci de les respecter le cas échéant.**

### Principes de disposition dans la salle

- Les chaises devront rester attachées les unes aux autres comme habituellement pour préserver le respect des normes de sécurité ERP.
- **Deux chaises vides entre chaque groupe familial ou personne.**
- **Les rangées seront séparées les unes des autres d'une distance d'1 mètre.**

- La salle sera disposée en deux zones (zone 1 et 2).
- La zone 1 devra être remplie avant de passer à la zone 2.
  - Dans cette zone les personnes pourront choisir de s'asseoir au rang qu'elles souhaitent.
  - Toutefois afin d'éviter de se passer devant et de faciliter l'organisation avec la distanciation, elles devront entrer dans la rangée par le couloir central et aller à la chaise disponible la plus au fond de la rangée choisie en respectant le principe de deux chaises d'écart (correspondant à 1 mètre) entre chaque groupe familial ou personne.



### **Salles de culte des enfants**

- Les enfants iront dans la salle de culte des enfants après la 1<sup>ère</sup> partie de culte en commun.
- Une distanciation de 1 mètre entre les enfants sera à respecter.
- **Les moniteurs devront garder leur masque en présence des enfants (pas de masques pour les enfants puisqu'ils auront – de 11 ans).**

### **Salles non accessibles au public**

- Tisanerie
- Local technique
- Toilette garderie
- Garderie (pour ne pas gérer le nettoyage des jouets et autres matériels au virucide)
- Bureau du pasteur (sauf au pasteur lui-même).

# Description des sens de circulation

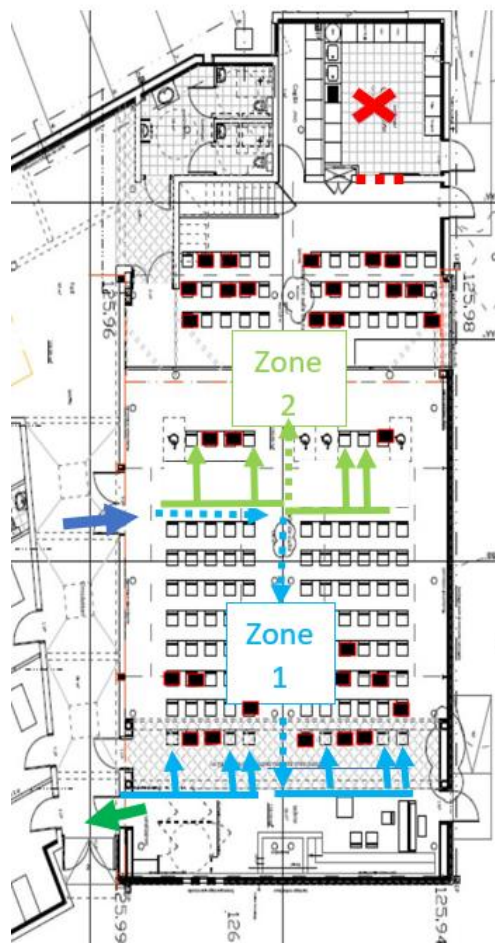
## Vue générale

- ✓ Sens de circulation pour entrer dans l'Eglise →
- ✓ Sens de circulation pour sortir de l'Eglise →
- ✓ Accès aux toilettes →
- ✓ Accès interdit - - -
- ✓ Salle condamnée X
- ✓ Chaise accessible □
- ✓ Chaise condamnée ■



## Vue « salle de culte »

- ✓ Entrée dans la salle de culte
- ✓ Sortie de la salle de culte
- ✓ Accès à la zone 1
- ✓ Accès à la zone 2
- ✓ Accès interdit
- ✓ Salle condamnée
- ✓ Chaise accessible
- ✓ Chaise condamnée



## **Matériels pour le « repas du Seigneur »**

### Contexte

- Pouvoir prendre les éléments avec un contact unique.
- Ne pas avoir à se déplacer au milieu des rangées.

### Mise à disposition

- On disposera le pain et la coupe sur une table à l'entrée dans le couloir pour toute personne qui souhaitera ensuite prendre part au partage du repas du Seigneur pendant le culte.
- Le morceau de pain sera proposé dans une coupelle individuelle et le jus de raisin dans un gobelet individuel également (comme actuellement pour ce dernier).
- Chaque personne prendra avec elle les éléments pour se rendre ensuite dans la salle de culte. Pas de distribution ultérieure.
- Les éléments que chacun aura pris pourront être déposés sur les chaises non utilisées en attendant le moment de partage.

### Contraintes de préparation

- Le masque et des gants jetables sont indispensables pour la personne qui prépare les éléments.
- Utilisation de pains uniquement sous film plastique.

## **Offrandes**

La boîte sera à disposition à l'avant de la salle et ne circulera pas dans les rangées de mains en mains contrairement à d'habitude.

## **Répartition groupe de louanges et pupitre président/prédicateur**

### Répartition des personnes :

- 3m de distance avec le 1<sup>er</sup> rang pour les chanteurs/président/prédicateur.
- 1m de séparation entre les musiciens/chanteurs.

### Matériels

- Les micros seront individualisés pendant toute la durée du culte (pas de prêt de micro entre les personnes).
- Nettoyage des micros à l'issue du culte.

## **Après le culte**

- Les temps de discussions seront autorisés en petits groupes dans le bâtiment et dans le jardin de l'église tout en respectant les distances entre personne et en gardant votre masque.
- La sortie du bâtiment s'effectuera par la double porte du fond du couloir et par le petit portail battant.

## **Les toilettes**

- Tous les points de contacts seront nettoyés avant et après le culte avec un virucide



- Un gel Hydroalcoolique sera à disposition à l'entrée/sortie des toilettes. **Il est obligatoire de l'utiliser avant d'entrée aux toilettes.**

## **Parking**

- Utilisation normale du parking
- Condamnation de la place de parking côté « petit » portail battant.

## **Nettoyage/désinfection des locaux**

### Entre deux cultes

- Nettoyage hebdomadaire habituel
  - L'aspirateur sera à utiliser avec le port du masque obligatoire.
  - Nettoyage au spray désinfectant des accroches de chaises par l'équipe nettoyage.
  - Des gants jetables, spray désinfectant (virucide) et sopalin (gros rouleau) seront mis à disposition.

### Pendant le culte

- Aération des salles :
  - VMC double flux tournera pendant toute la semaine et sera éteinte pendant le culte en raison du bruit.
  - Les portes d'accès resteront ouvertes (entrée principale et sortie au fond du couloir) pour faire circuler l'air.

## **Registre de présence**

### Contexte

En cas de déclaration de la maladie chez une personne ayant participé à un culte dans notre Eglise, il est nécessaire de savoir qui était présents le même jour au culte pour prévenir les personnes.

### Moyen

- Une liste des personnes présentes sera tenue à jour chaque dimanche.
- Cette liste sera conservée pendant 4 semaines (en prenant en compte le délai d'incubation et un peu plus)

## **Action à mener si une personne fréquentant l'Eglise est déclarée malade**

- Désinfection des locaux avec un virucide
- Prévenir toutes les personnes présentes le jour du culte